

# Spiegelkarperproject Twentekanaal



Monitoringsrapport 2014



De Karper Sportvisserij Nederland regio  
Oost

Datum: 8 mei 2015  
Auteur: Christian Hummelink

## Voorwoord

Voor u ligt de vierde rapportage in het kader van het Spiegelkarperproject (SKP) op het Twentekanaal. In 2014 heeft wederom een uitzetting van karper plaatsgevonden en met trots kunnen we melden dat er weer een bijzondere lichte zwemmer op het Twentekanaal zwemt.

Wat monitoring betreft komt het SKP nu in een cruciale fase. Het einde van 5 jaar uitzetten is namelijk in zicht en dat betekent dat het tijd is om de effectiviteit van het project te evalueren. Dat roept allerlei vragen op: hoeveel uitgezette karpers zwemmen er nog rond op het Twentekanaal? Hoeveel uur moet er gemiddeld gevestigd worden voor een karper? Hoe verhoudt de hoeveelheid projectvissen zich tot het originele karperbestand? Is er behoefte aan een continuering van de uitzettingen? Allemaal vragen die wij in het komende jaar hopen te beantwoorden.

De tot nu toe uitgezette vissen hebben ook in 2014 weer fraaie staaltjes laten zien op het gebied van groei en migratie. Enkele van deze bijzondere terugvangsten geven dit rapport kleur. Daarnaast proberen wij door de terugvangsten zorgvuldig te analyseren een beeld te schetsen van overleving, groei en migratie van de door ons uitgezette karpers.

Namens de Karper Sportvisserij Nederland regio Oost wens ik u veel leesplezier,

Christian Hummelink

# Inhoudsopgave

<b>VOORWOORD .....</b>	<b>2</b>
<b>INHOUDSOPGAVE .....</b>	<b>3</b>
<b>UITZETTING 2014 .....</b>	<b>4</b>
<b>MONITORING .....</b>	<b>8</b>
Terugmeldingen.....	8
Terugmeldpercentage.....	8
Sluismigraties .....	9
Groei.....	13
<b>OPVALLENDE TERUGMELDINGEN .....</b>	<b>14</b>
<b>VOORUITBLIK .....</b>	<b>16</b>
<b>DANKWOORD .....</b>	<b>17</b>

## Uitzetting 2014

Op 23 november 2014 heeft de vierde van vijf uitzettingen in het kader van het Spiegelkarperproject op het Twentekanaal plaatsgevonden. Tussen 2011 en 2015 wordt jaarlijks 390 kilogram (1 kg per hectare) spiegelkarper uitgezet op de verschillende sluispanden van het Twentekanaal. Eén van de doelstellingen van het SKP is een gevarieerd karperbestand op het Twentekanaal. Verschillende kwekers leveren verschillende kweekproducten, en na een uitzetting geleverd door Peschkes (december 2011) en twee uitzettingen geleverd door Carpfarm (maart en december 2013) heeft De KSN regio Oost daarom weer voor een andere leverancier gekozen: Viskweekcentrum Valkenswaard. Vroeger leverde deze kwekerij de beroemde 'Valkenswaard spiegelkarper' als K3 (driezomerige karper). Aangezien deze kweek niet meer rendabel is in Nederland worden van dit ras nu enkel vingerlingen geleverd. Wel worden op beschubbing geselecteerde K3-vissen geleverd afkomstig van een Duitse kweker. Voor de uitzetting van 2014 is daarnaast besloten om, bij wijze van proef, ook schubkarpers uit te zetten. Na drie uitzettingen van spiegelkarpers werd onder de karpervissers van het Twentekanaal de wens om ook schubkarpers uit te zetten steeds groter. Na kort overleg met Rijkswaterstaat en Sportvisserij Oost-Nederland hebben wij hier gehoor aan gegeven. Tot slot zijn er twintig zeer fraai beschubde vissen uitgezet die, deels gesponsord door DSK pellets, zijn opgekweekt door Sierviskwekerij Vasterink.

In tabel 1 zijn de cijfers van de uitzetting in 2014 weergegeven.

<b>Twentekanaal 2014</b>	<b>Pand 1 (TK1)</b> Eefde-Delden (inclusief zijtak Almelo)	<b>Pand 2 (TK2)</b> Delden-Hengelo	<b>Pand 3 (TK3)</b> Hengelo-Enschede
Aantal hectare	290	51	43
Aantal kg	290	51	43
Aantal vissen	185 stuks	35 stuks	46 stuks
Gemiddeld gewicht	1568 gram	1457 gram	935 gram

*Tabel 1: De uitzetting van 23 november 2014 in cijfers*

Wat direct opvalt is dat het gemiddeld gewicht voor deze uitzetting vergeleken met voorgaande uitzettingen veel dichterbij het 'streefgewicht' van 1500 gram zit. Dit is gunstig, want dan worden er per saldo meer vissen uitgezet, in dit geval 266 stuks ten opzichte van bijvoorbeeld 178 stuks bij uitzetting 2.

Zoals afgesproken met de betrokken instanties zijn alle uitgezette vissen gemeten, gewogen en gefotografeerd. Deze gegevens zijn opgeslagen in de database van het SKP om zo de volledige monitoring van terugvangsten mogelijk te maken. Ook de schubkarpers zijn allemaal gemeten, gewogen en gefotografeerd. Het 'matchen' van deze vissen zal wat moeilijker gaan dan bij spiegelkarpers. Toch verwachten wij dat ook een groot deel van de schubkarpers individueel herkenbaar zal zijn. In de volgende foto's wordt een korte uitleg gegeven over de uitgezette vissen.



*Duitse spiegelkarper geleverd door viskweekcentrum Valkenswaard. De vis heeft behoorlijk veel schubben, is hierdoor goed individueel herkenbaar en wordt door vissers als mooier ervaren dan een kale vis.*



*Schubkarper geleverd door Viskweekcentrum Valkenswaard. Hoewel schubkarpers uiterlijk sterk op elkaar lijken zijn er altijd wel onregelmatigheden in het schubbenpatroon te vinden waaraan een vis individueel te herkennen is.*



*Valkenswaard-spiegelkarper, als K1 gekocht en opgekweekt tot K3 door Sierviskwekerij Vasterink. Deze vissen zijn zeer fraai beschubd en we zijn dan ook blij dat we een twintigtal van deze vissen uit hebben kunnen zetten. Het gewicht van deze vissen was met 900 gram aan de lage kant, het is dus afwachten of ze niet aan snoek of aalscholver ten prooi zullen vallen. De vissen zijn deels gesponsord door DSK pellets en we hopen dat ze zullen uitgroeien tot de krenten in de pap op het Twentekanaal!*

Als uitzetlocatie werd deze keer voor de zijtak Twentekanaal gekozen. Uit ervaring is gebleken dat sommige vissen grote afstanden afleggen, maar dat veel vissen binnen een bepaalde afstand van hun uitzetpunt blijven. Daarom proberen we voor het centrale uitzetpunt op pand 1 van het Twentekanaal elk jaar een andere locatie te vinden, zodat de karpers zo verspreid mogelijk over TK1 worden uitgezet. Vanaf deze centrale uitzetlocatie (waar alle vissen worden gemeten, gewogen en gefotografeerd) worden vervolgens de vissen voor TK2 en TK3 vervoerd naar de betreffende sluispanden.



*Het centrale meet- weeg- en fotopunt aan de zijtak bij Almelo-Zuid tijdens de uitzetting op 23 november 2014. Door 3 fotostations te gebruiken neemt de gehele uitzetting hooguit anderhalf uur in beslag.*

De geleverde vis van Viskweekcentrum Valkenswaard was qua beschubbing zeer mooi te noemen. Veel vissen waren zeer goed individueel te herkennen en hadden vrij veel schubben. Ook over het formaat, gemiddeld 1466 gram, waren wij zeer te spreken. Anderhalve kilo wordt als ideaal beschouwd: groot genoeg om predatie van snoek en aalscholver te kunnen weerstaan. Bij kleinere vissen is de kans op uitval groter, bij grotere vissen betekent het dat er minder vissen worden uitgezet. Als minpunt kan genoemd worden dat de vissen vergeleken met vorige leveringen relatief meer beschadigingen vertoonden. De vis is na de reis uit Duitsland eerst een week opgeslagen in Valkenswaard en dat komt de vitaliteit van de vis uiteraard niet ten goede. Zoals elk jaar is ook dit jaar het percentage 'mooi beschubde vissen' geturfd. De resultaten hiervan staan in onderstaande tabel:

<b>Uitzetting</b>	<b>Leverancier</b>	<b>Percentage mooi beschubd</b>
1 (december 2011)	Peschkes	5%
2 (maart 2013)	Carpfarm	25%
3 (december 2013)	Carpfarm	19%
4 (november 2014)	Viskweekcentrum Valkenswaard	44% *

*\* Dit is het percentage zonder de vissen van Vasterink mee te tellen. Deze twintig vissen waren allemaal mooi beschubd, inclusief deze vissen komt het percentage mooi beschubde vissen op 51%*

## Monitoring

De belangrijkste input voor monitoring zijn de terugmeldingen van vissers. Wanneer zij op het Twentekanaal een spiegelkarper vangen kunnen ze een foto van de linkerflank van deze vis voorzien van de vangstgegevens opsturen naar [skp@ksnregiooost.nl](mailto:skp@ksnregiooost.nl). Wij verwerken deze gegevens vervolgens in onze database. De terugvangst wordt gekoppeld aan een uitzetfoto en de gelukkige vanger krijgt een mail terug met hierin informatie over de betreffende vis.

### Terugmeldingen

In 2014 werden in totaal 83 terugmeldingen gedaan, van 72 unieke vissen. Zoals verwacht waren de meeste terugmeldingen afkomstig van de derde uitzetting. Deze uitzetting zorde voor 44 terugmelding van 37 verschillende spiegelkarpers. Ook de Carpfarm-vissen van uitzetting 2 werden goed teruggevangen. Bovendien zaten er tussen de 21 terugmeldingen maar liefst 10 vissen die in 2013 nog niet waren teruggemeld. Bij de eerste uitzetting loopt dit aantal 'nieuwe' vissen al snel terug. Onder de 14 terugmeldingen zaten 2 vissen die nog niet eerder waren teruggemeld. Het aantal terugmeldingen per uitzetting is overzichtelijk weergegeven in onderstaande tabel:

Uitzetting	Aantal terugmeldingen 2014	Nog niet eerder gemeld
Uitzetting 1 (december 2011)	14	2
Uitzetting 2 (maart 2013)	21	10
Uitzetting 3 (december 2013)	44	37
Uitzetting 4 (november 2014)	4	4
Totaal	83	53

### Terugmeldpercentage

Wanneer we de meldingen van 2014 verwerken in de terugmeldpercentages zien we dat er voor TK2 niet veel verandert. Dit komt natuurlijk mede door het feit dat dit sluispand vaak in het eerste jaar na uitzetting een bijzonder hoog terugmeldpercentage kent. Ook voor uitzetting 3, waarvan de vissen nu ruim een jaar rondzwemmen, zien we dit vertrouwde beeld. Op de panden 1 en 3 is het terugmeldpercentage in het eerste jaar lager, maar duiken er in het tweede en derde jaar soms vissen op die nog niet eerder zijn gevangen. In onderstaande tabellen staan de terugmeldpercentages na 2014 op een rijtje:

Stuwvak	Aantal unieke meldingen	Aantal uitgezette vissen	Terugmeldpercentage
TK1	27 (+2)	153	18%
TK2	16	30	53%
TK3	6	24	25%

*Terugmeldpercentages per sluispand voor uitzetting 1*



Stuwvak	Aantal unieke meldingen	Aantal uitgezette vissen	Terugmeldpercentage
TK1	22 (+7)	131	17%
TK2	13	26	50%
TK3	11 (+3)	21	52%

*Terugmeldpercentages per sluispand voor uitzetting 2*

Stuwvak	Aantal unieke meldingen	Aantal uitgezette vissen	Terugmeldpercentage
TK1	19	143	13%
TK2	15	41	37%
TK3	3	31	10%

*Terugmeldpercentages per sluispand voor uitzetting 3*

Tot slot kunnen we melden dat er in december 2014 alweer 4 spiegeltjes van de uitzetting in november 2014 zijn teruggevangen. Uiteraard werden deze rakkers nabij de warmwaterlozing van de Akzo zoutfabriek gevangen.

De link tussen terugmeldpercentage en overlevingspercentage is niet altijd even duidelijk te leggen. Op TK2 wordt het meest consequent gevestigd en dus geven de terugmeldpercentages waarschijnlijk een beter beeld van het daadwerkelijke bestand dan de percentages op het minder beviste TK3 en het uitgestrekte en weinig beviste TK1. Aan de andere kant is uitval door sterfte niet te zien in het terugmeldpercentage. Immers, een vis die ooit gevangen is zwemt niet met zekerheid nog steeds zijn baantjes op het kanaal. Daarnaast kan het natuurlijk ook nog zo zijn dat de warmwaterlozing op TK2 naast een positieve invloed op de vangsten ook een positieve invloed op de overleving van karpers heeft.

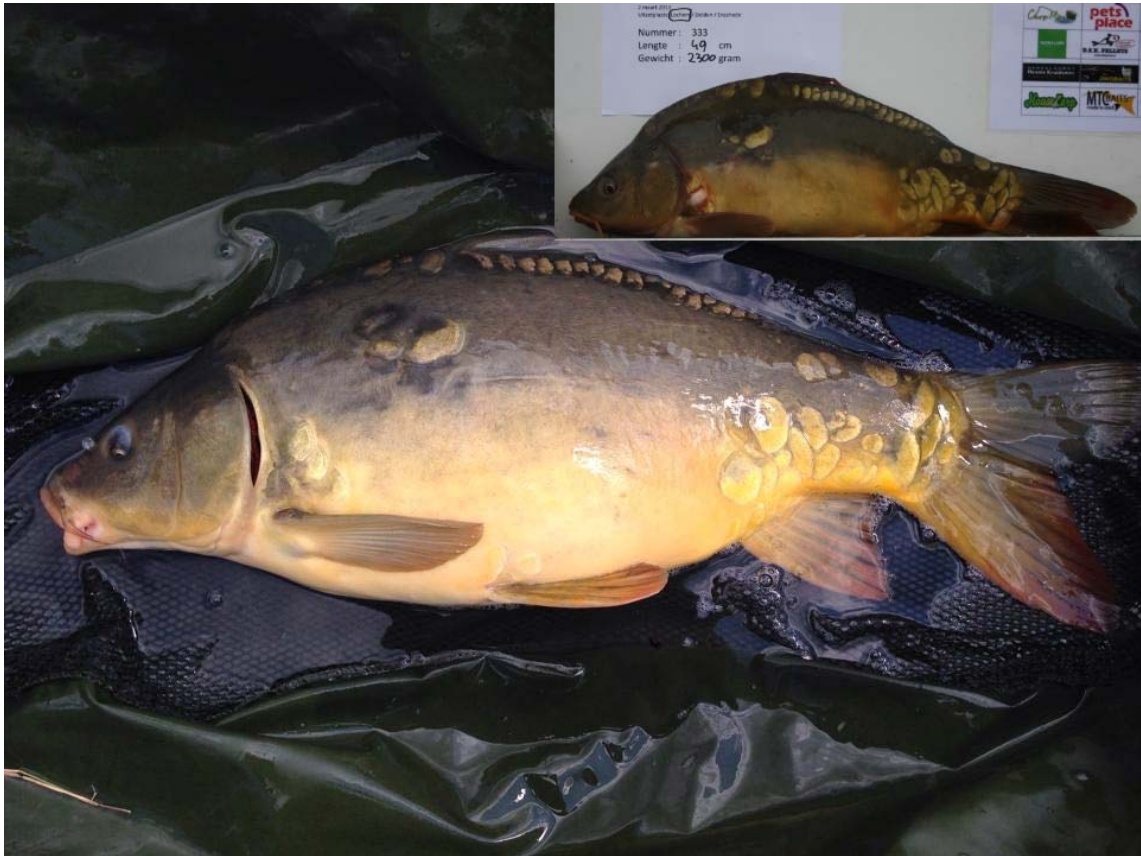
## ***Sluismigraties***

Sinds de start van het SKP worden er regelmatig projectspiegels teruggevangen in andere sluispanen dan waar ze zijn uitgezet. Het passeren van de scheepvaartsluizen is voor karpers dan ook geen enkel probleem. Dit was ook vóór de start van het SKP al bekend, maar door de terugmeldingen hebben we wél meer inzicht gekregen in dit gedrag.



*De deuren van de sluis staan niet alleen voor schepen, maar ook voor karpers wagenwijd open. (foto: rijksmonumenten.nl)*

Aangezien TK1 via de sluis bij Eefde in verbinding staat met de IJssel, liggen ook migraties tussen het Twentekanaal en de IJssel voor de hand. Op de IJssel loopt al sinds 2000 een SKP. Tot op heden is er echter nog geen enkele vis van de IJssel terrugevangen op het Twentekanaal. Het omgekeerde is afgelopen jaar echter wél gebeurd: Michael Lintveld ving in de IJssel nabij het Gelderse Brummen een spiegelkarper van 4500 gram en 63 centimeter. Aangezien deze vis niet bij het IJssel-SKP hoorde heeft De KSN regio Zwolle ons deze foto doorgestuurd, en waarempel: het bleek één van 'onze' visjes! Duidelijk een avontuurlijke rakker aangezien er tussen het uitzetpunt in Lochem en de vangstplaats een slordige 25 kilometer water stroomt.



*Vis 333, op 2 maart 2013 uitgezet in Lochem op 2300 gram bij 49cm, teruggevangen in juli 2014 op 4500 gram bij 63cm. De eerste IJsselmigrant!*

Een andere bijzondere sluismigrant is vis 383, die ook in de vorige rapportage aan bod kwam. Tot nu toe is dit de enige (bij ons bekende) spiegelkarper die van TK2 naar TK3 is gemigreerd. Dat legt hem of haar geen windeieren als we kijken naar de spectaculaire groei die deze vis laat zien. In 2014 werd vis 383 twee keer teruggevangen. De eerste keer in de zomer door Rick op een gewicht van 6500 gram. In dit jaargetijde zijn karpers vaak op hun lichtst. Daarna wordt een groeispurt ingezet om de koude winter met voldoende vetreserve in te gaan. Bram Bijkerk wist de vis in het najaar dan ook te vangen op 9000 gram en daarmee is vis 383 de hardste groeier van de tweede uitzetting.



*Vis 383, een fraai beschubde en mooi gebouwde Carpfarmer uitgezet in maart 2013, hier teruggevangen door Rick.*



*Bram ving vis 383 in het najaar, duidelijk in blakende gezondheid. Hopelijk groeit deze mooie spiegelkarper uit tot één van de toekomstige toppers op het Twentekanaal!*

## **Groei**

Zoals verwacht mochten we van de eerste lichte projectspiegels in 2014 de eerst vissen boven de twintig pond verwelkomen. De zwaarste klokke maar liefst 12,1 kilo bij een lengte van 80 centimeter.



*Claus met de zwaarste terugmelding tot nu toe. Vis 24 werd in december 2011 uitgezet op TK3 (3000 gram bij 48 centimeter) en is bijna 3 jaar later al uitgegroeid tot een flinke knaap! Claus ving de vis overigens terug op TK2, waar hij al sinds 2012 rondzwemt. In juni 2014 wist Harm deze spiegel op 8700 gram te vangen.*

Ook de gemiddelde groei van de Peschkes-vissen laat een hoopgevend beeld zien. De 14 terugmeldingen van uitzetting 1 wogen gemiddeld 8843 gram bij een lengte van 74,5 centimeter. Hiermee laten ze een groei zien van ruim 2 kilo per groeiseizoen. Het is niet ondenkbaar dat eind 2015 één van deze vissen de grens van 30 pond doorbreekt.

De Carpfarmers van uitzetting 2 lijken hierbij op het eerste gezicht iets achter te blijven. Gemiddeld brachten de 22 terugmeldingen 5696 gram op de weegschaal bij een gemiddelde lengte van 65 centimeter. Hiermee laten de Carpfarmers een groei zien van ruim 1,5 kilo per groeiseizoen. Wel moet worden vermeld dat 20 van de 22 terugmeldingen vóór augustus zijn binnengekomen. Gezien het feit dat de meeste karpers juist in het najaar veel toenemen in gewicht is het niet ondenkbaar dat de werkelijke groei wat hoger ligt. De twee vissen die in oktober en november werden teruggemeld klokten namelijk 8 en 9 kilo en waren hiermee ook de zwaarst teruggemelde vissen van deze lichte.

De derde lichte zwemt nu ruim een jaartje, en de 44 terugmeldingen vertonen dan ook een grote spreiding in gewicht. Sommige vissen zijn vlak na de uitzetting teruggemeld, terwijl andere vissen ook daadwerkelijk een jaar hebben kunnen groeien tot de terugvangst. Het is daarom lastig om iets zinnigs over de groei van deze Carpfarmers te zeggen. De zwaarste terugmelding ontvingen we reeds eind augustus met een vis van 65 centimeter bij 7100 gram. De komende jaren zullen uitwijzen hoe deze vissen zich gaan ontwikkelen.

Nog steeds krijgen we veel meldingen binnen waarbij de lengte van de vis niet gemeten is. Daarom gaan we komende winter op onze regiomeetings gratis meetlinten uitdelen met hierop ons emailadres. Op deze manier hopen we op een ludieke wijze het aantal karpervissers dat hun vangst opmeet te vergroten.

## Opvallende terugmeldingen

In maart 2015 werd op het Twentekanaal een MWTL bemonstering uitgevoerd. Vanuit De KSN regio Oost hebben wij contact opgenomen met de projectleider en gevraagd om gevangen karpers te fotograferen. Van tevoren wisten wij uit ervaring dat bij dit soort visstandbemonstering vaak weinig karpers wordt gevangen. Uiteindelijk bleken er 4 karpers gevangen: twee grote schubkarpers en 2 kleine spiegelkarpertjes. Een van deze vissen is gefotografeerd en blijkt een recente uitzetter te zijn.



*Eén van de grote jongens gevangen tijdens de MWTL-bemonstering*



*Vis nummer 723, recent uitgezet op 38cm.*



*Vis nummer 135, uitgezet in Goor in 2011 en destijds de eerste vis die op een ander stuwvak gevangen werd zwemt nog steeds op TK2. Hoewel met de groei in gewicht niets mis is, is het vooral de forse lentegroei die opvalt: deze vis mat al 76cm in juni.*

## Vooruitblik

Zoals reeds aangekondigd in het voorwoord wordt 2015 voor ons een belangrijk jaar. We hopen ons een goed beeld te gaan vormen van het effect dat het Spiegelkarperproject heeft op de karperstand in het Twentekanaal. Voor deze hengelsingstregistratie hebben wij de hulp nodig van alle karpervissers die op karper vissen aan de oevers van het TK. Door zo veel mogelijk vangstgegevens te verzamelen krijgen we hopelijk meer inzicht in het percentage spiegelkarpers ten opzichte van schubkarpers, het percentage projectvissen ten opzichte van de 'originals' en het gemiddeld aantal visuren per gevangen karper. Al onze regioleden zullen spoedig geïnformeerd worden met het verzoek om vangstgegevens te verzamelen en ter beschikking te stellen aan ons project.

Ook staat voor eind 2015 de laatste uitzetting van het huidige SKP op het programma. Hiervoor zullen wij de vissen bestellen bij Carpfarm. De goede groei en overleving, naast een soepele levering van gezonde vissen, geven hiervoor de doorslag. Net als in 2014 zal de helft van de uitzetting bestaan uit spiegelkarpers en de andere helft uit schubkarpers.



*Hooggebouwd model schubkarper van Carpfarm*

Begin 2016 volgt voorlopig het laatste monitoringsrapport in het kader van het huidige SKP. Medio 2016 zullen wij de resultaten van de hengelsingstregistratie presenteren, waarna een besluit genomen dient te worden of en zoja in welke vorm het SKP voortgezet moet worden. Eén ding staat hierbij voorop: een gezonde karperstand op het Twentekanaal met een mooie toekomst voor de karpervisserij.



# Dankwoord

Spiegelkarperprojecten drijven nog steeds veelal op vrijwilligers en sponsoren met hart voor de zaak. Toch is in de hengelsport een kentering waarneembaar. Steeds vaker beginnen federaties het nut in te zien van uitzetprojecten en dragen zij daar ook financieel hun steentje aan bij. Zo ook bij De KSN regio Oost. Voor 2015 hebben wij namelijk de toezegging van Sportvisserij Oost-Nederland gekregen dat zij de helft van ons Spiegelkarperproject zullen bekostigen. Wij juichen deze stap uiteraard van harte toe en zien dit als een bezegeling van de goede relatie die wij met SVON onderhouden, alsmede als een erkenning voor de karpervisserij in een breder perspectief.

Tegelijkertijd dringt het besef door dat er nu vier lichten spiegelkarpers in het Twentekanaal zwemmen, 1560 kilogram in totaal, die vrijwel volledig met behulp van onze trouwe club regionale sponsoren zijn bekostigd. Een prestatie van formaat! Zonder deze gulle bijdragen aan ons project zou de toekomst van de karpervisserij op het TK een stuk minder rooskleurig uit zien. We willen al onze sponsoren dan ook hartelijk bedanken voor deze geweldige support.

Nieuw dit jaar is een samenwerking met AHV Vislust uit Almelo, die in ruil voor een vijftal spiegelkarpers en een presentatie ook een mooie duit in het zakje hebben gedaan. Een duidelijk voorbeeld waar beide partijen beter van worden.

Een bijzonder woord van dank gaat uit naar Raymond Vasterink en Mark Bouwhuis van DSK Pellets / Sierviskwekerij Vasterink. We zijn bijzonder blij met jullie trouwe sponsoring en ook met de bijzondere bijdrage die jullie dit jaar hebben geleverd in de vorm van een twintigtal prachtige vissen.

Tot slot rest ons nog de vrijwilligers en regioleden te bedanken die op welke wijze dan ook hun steentje hebben bijgedragen aan ons SKP. Het terugmelden van vissen, het kopen van lootjes op de regiomeetings en de vele helpende handen bij de uitzetting zijn hartverwarmend.

Bedankt allemaal!

De Karper Sportvisserij Nederland regio Oost

Stephan Binnenmars  
Nick Beuvink  
William ter Grefte  
Christian Hummelink  
Emil Molzer  
Daaf Wolters  
Mark Zelle

**VOORHUIS**  
HENGELSPORT

 **VAN DER KOLK**  
HENGELSPORT  
[www.vanderkolk-hengelsport.com](http://www.vanderkolk-hengelsport.com)

**pets**  
**place**  
de beste vriend van je dier

  
[visvinder-oost.nl](http://visvinder-oost.nl)

  
SELECT  
Fishing

**Rwen**  
Fishing & Outdoor

**Hengelsport**  
Jos ter Brugge  
  
Oude postweg 182 Hengelo 074 - 29 117 10  
[www.dierenwinkel.nl](http://www.dierenwinkel.nl)

  
**D.S.K. PELLETS**  
*groots in grote hoeveelheden*  
[www.dskpellets.nl](http://www.dskpellets.nl)

**House of Carp**

  
**Particle**  
**shop.com**  
**VAN BENTHEM**  
  
**HENGELSPORT**

**CARPWORLD**  
**Kruidenier**  
ENSCHUDE

**MTC** **BAITS**  
made to catch